

取扱説明書

お客様へ

このたびは、当社製品をお買い上げいただきまして、誠にありがとうございます。



吊りボタンは、壁面などに設置した操作スイッチにより簡単に操作できるようになっています。

ご使用にあたっては、説明書をよくお読みの上、正しくご使用ください。ご使用後は大切に保管し、必要なときにお読みください。

本機の取り付けについては、取付専門業者に設置を依頼してください。

- 取付専門業者につきましては、販売店または当社にお尋ねください。
- 工事を請け負われた工事業者のかたは設置完了後、この取扱説明書をお客様へお渡しください。

BES-PL4S4W15
BES-TL4S4W15
BES-BL4S4W15

もくじ

安全上のご注意	2~3
お取扱上のご注意	4
付属品	4
仕様	4~5
使用方法	6
維持管理・保全	6~7
リミット調整方法	7~8
保証について	8

安全上のご注意

安全のために、必ずお守りください。

本説明書ではお使いになる人や他の人への危害、財産への損害を未然に防止するために、必ずお守りいただくことを次のように説明しています。

- 表示内容を無視して誤った取り扱いをしたときに生じる危害や損害の程度を次の表示で区分し、説明しています。



警告

この表示の欄は、死亡または重傷などを負う可能性が想定される内容を示しています。



注意

この表示の欄は、傷害を負う可能性または物的損害のみが発生する可能性が想定される内容を示しています。

- お守りいただく内容の種類を、次の絵表示で区分し、説明しています。(下記は絵表示の一例です。)



このような絵表示は、してはいけない「禁止」内容を示しています。



このような絵表示は、必ず実行していただく「強制」内容を示しています。



警告

異常時は運転を中止する



異常な音や臭いがする場合等動作に異常がある場合は、すぐ **STOP** ボタンを押して使用を中止してください。そのまま使用すると火災や故障の原因となります。中止後は、取扱店または当社に相談してください。



バトンにぶら下がったり、引張ったりしない

本体またはバトンの破損の原因になり、死亡または重傷を負う恐れがあり大変危険です。



分解や修理・改造をしない

分解禁止

火災・感電の原因になります。 ● 修理は、取扱店または当社までご相談ください。



動作中は、吊りバトンに近づかない

バトンパイプ、吊ワイヤー周辺は、思わぬけがにつながり、危険ですので近づかないでください。



吊りバトンには、均等荷重で最大吊荷重以上のものを吊らない

破損または落下の原因になります。

注意



吊りバトンを下降、上昇させる時は、吊りバトン周辺を十分確認する
目視確認をせずに吊りバトンを下降、上昇させると、人や物に当たったりする恐れがあります。また障害物があると、吊りバトンを破損させる可能性があります。



昇降の際には、バトンパイプが水平になっているかを確認する
バトンパイプに均等の荷重がかかるように、吊りもの位置を調整してください。バトンパイプが斜めのままで昇降させると、破損や脱落の原因になります。



使用する際は、必ず運用責任者や管理者等の指示に従い行う
使用方法、安全遵守項目等を十分把握せずに使用すると思わぬ事故の恐れがあります。



吊りバトンとしての用途以外の使い方をしない
破損の原因になります。

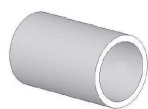
■ 取り扱い上の不備、または天災等による事故・損傷について当社は責任を負いません。

お取扱上の注意

この製品は、次の点にご注意の上でいねいにお取り扱いください。

- 吊りバトンの操作は、操作員を選任して操作をお願いします。
- バトンパイプは、絶対に手で移動したり、揺らさないでください。
- 昇降動作範囲内に障害物が無いことを必ず確認してください。
- 吊り荷重は、均等荷重で最大吊り荷重を超えない範囲でご使用ください。
- 吊り物は、両端のワイヤーから外の部分にのみ吊らないでください。
- ワイヤー間の寸法と、バトン吊金具間の寸法は下図を参照して合わせてください。
- 連続して昇降動作を行うと、モーターの過熱防止装置が働いて停止します。この場合は冷却のためしばらく放置（10～20分）してから操作してください。（※故障ではありません）
- 出荷時の上限リミットから短くすると破損の恐れがありますので、上限リミットを上げないでください。

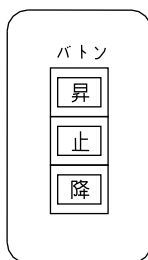
付属品



キャップ
×2



吊り金具
×2



一連壁埋込スイッチ×1

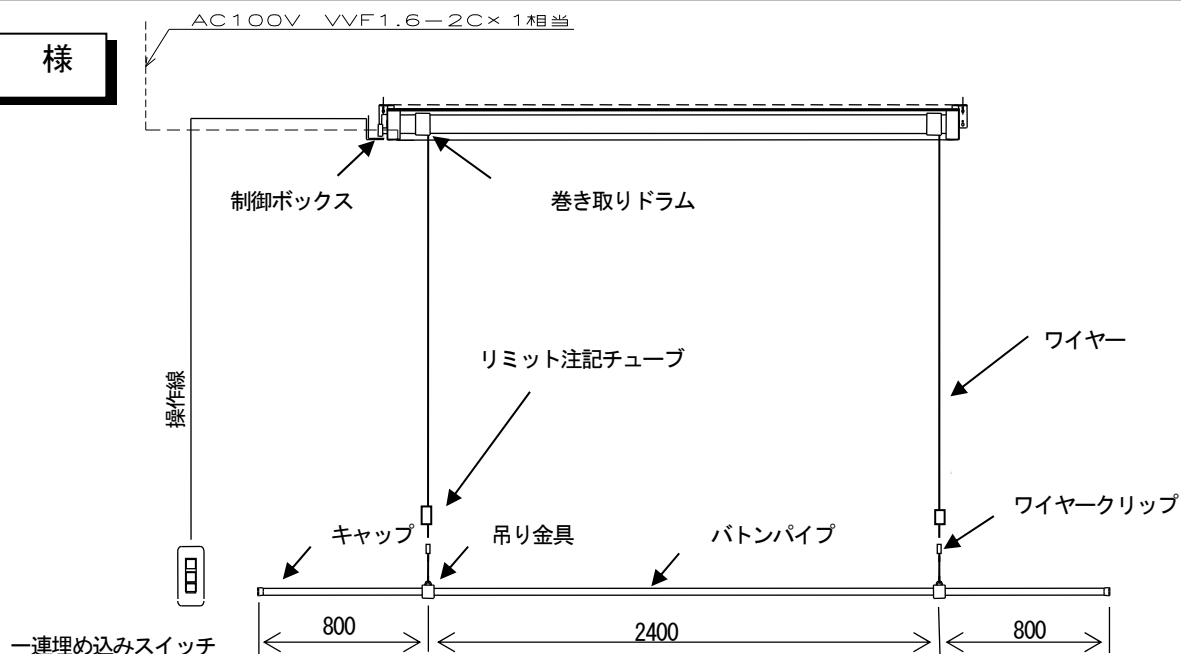


ワイヤークリップ
×2



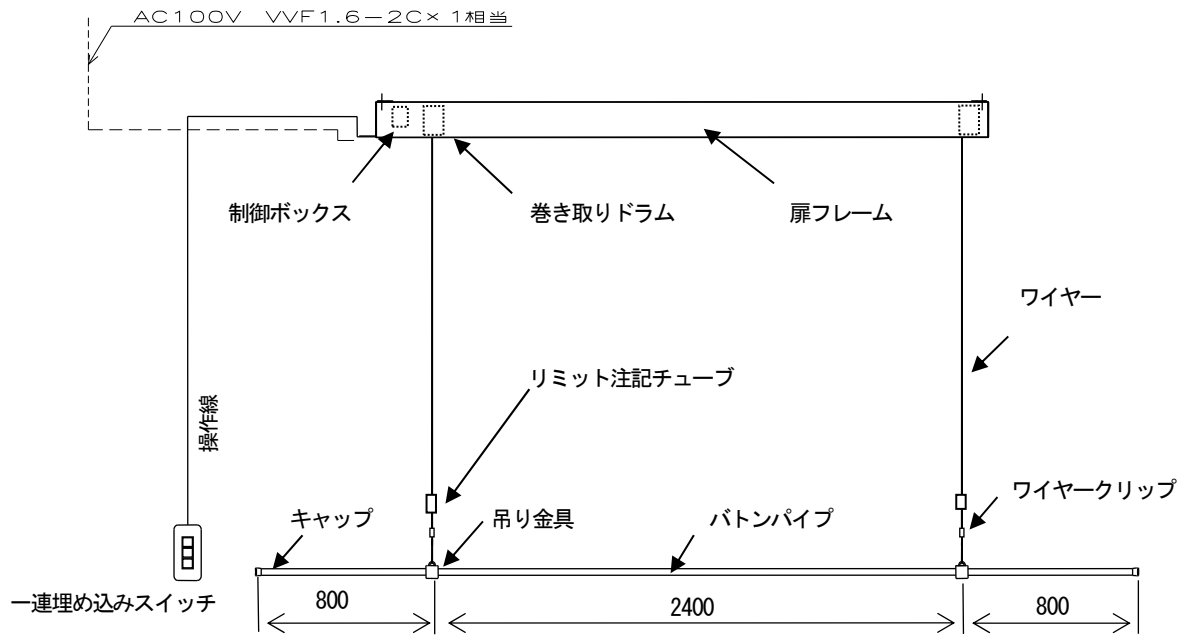
リミット調整六角レンチ
×1

仕様



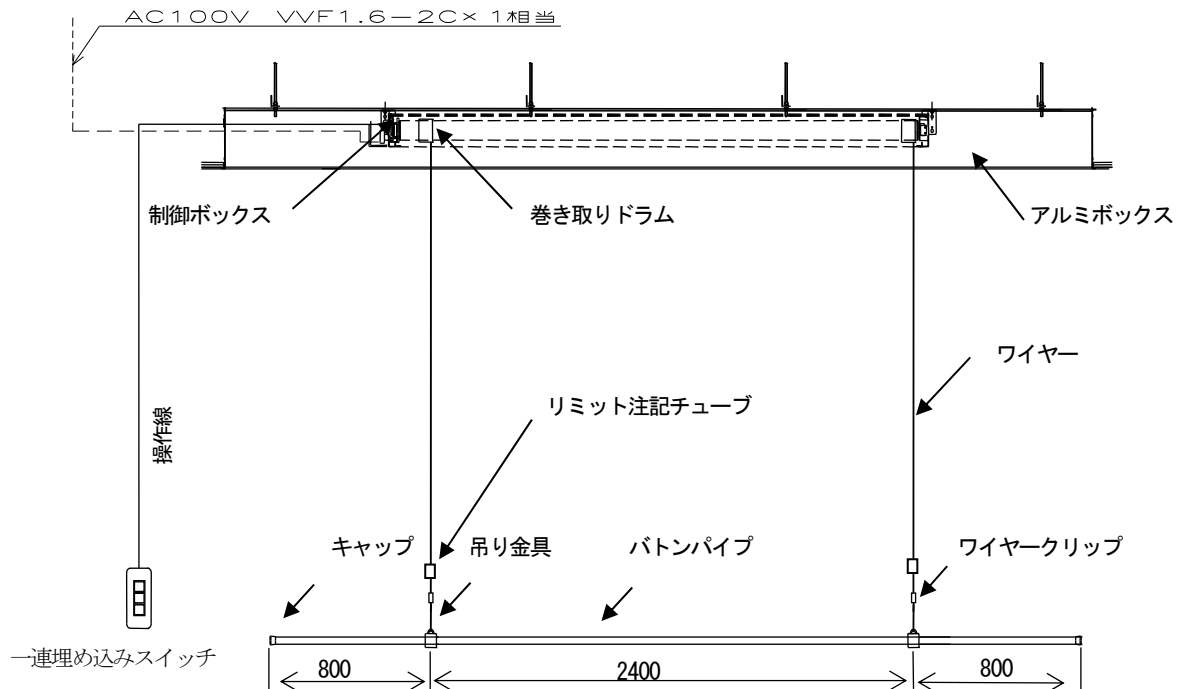
形式	モーター 電源電圧/出力	ドラム径 (mm)	昇降速度 (mm/sec)	バトンパイプ				ワイヤー 径	最大吊下 荷重N (Kgf)
				径	長さ	吊点数	ストローク		
BES-T*	単相 100V/135W	φ80	70 (50Hz) 83 (60Hz)	φ25xt1.0	4000	2	4000	φ2	147 (15)

※ 上記仕様図は、設置の一例です。



形式	モーター 電源電圧/出力	ドラム径 (mm)	昇降速度 (mm/sec)	ボタンパイプ				ワイヤー 径	最大吊下 荷重 N (kgf)
				径	長さ	吊点数	ストローク		
BES-P*	単相 100V/135W	φ80	70 (50Hz) 83 (60Hz)	φ25xt1.0	4000	2	4000	φ2	147 (15)

※ 上記仕様図は、設置の一例です。



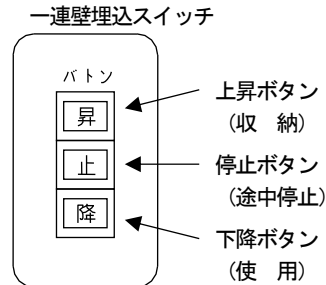
形式	モーター 電源電圧/出力	ドラム径 (mm)	昇降速度 (mm/sec)	ボタンパイプ				ワイヤー 径	最大吊下 荷重 N (kgf)
				径	長さ	吊点数	ストローク		
BES-B*	単相 100V/135W	φ80	70 (50Hz) 83 (60Hz)	φ25xt1.0	4000	2	4000	φ2	147 (15)

※ 上記仕様図は、設置の一例です。

使用方法

電動ボタンは、壁面・操作卓に取付けられた操作スイッチを下記の要領で操作します。

- スイッチ操作の前に、ボタンに吊り物がしっかり固定されていること、吊り物の下に人がいないことを確認してください。
- スイッチ操作はワンタッチで指定位置まで動作しますので、押し続ける必要はありません。



1. 吊りボタンを使用するとき

埋込スイッチの「降」ボタンを押してください。
ボタンパイプが所定の位置まで下降し自動的に止まります。

2. 吊りボタンを収納するとき

埋込スイッチの「昇」ボタンを押してください。
ボタンパイプが収納されて自動的に止まります。

3. 吊りボタンを途中で止めるとき

埋込スイッチの「止」ボタンを押してください。
その位置で停止します。

⚠ 注意

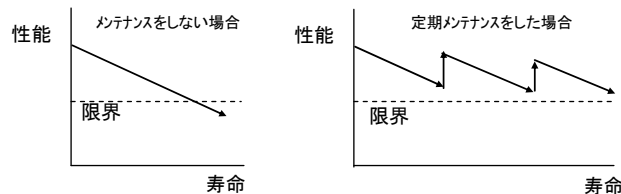
動作中逆動作をさせる時は、「止」ボタンを押し一旦停止させてから行ってください。

維持管理・保全

「懸垂物安全指針」（平成元年5月建設省通達）では、所有者、管理者は安全管理者を選任して、定期的に自主検査を行なう他、非常時には臨時に点検を行い、その結果を記録しておくことを推奨しております。

設備を長期間安心して安全且つ円滑に維持していくには、適正な維持管理・点検が必要です。保守、点検につきましては本誌末尾に記載のテクニカルサポートセンターまでご相談下さい

- 定期点検により劣化の度合いを把握し、故障の発生の前に部品を交換する事により、特性の変化やトラブルの発生を未然に防止することができます。
- 日常点検とは別に、半年に1回 定期点検（メンテナンス）をして頂く様お勧めします。



メンテナンスをしないと、ワイヤーが切れたり、上・下限停止位置がずれたりして、思わぬ事故になることも考えられ、安全面からも重要です。

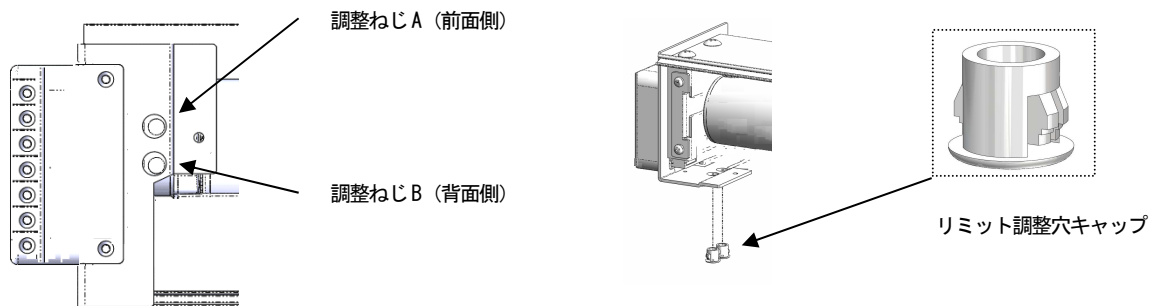
(日常点検方法 及び判定基準) 使用当日・地震の後 下記の点検を行なってください。
(懸垂物安全指針を参考としております)

点検箇所	点検基準	点検範囲	点検方法	摘要
バトン パイプ	キズや曲がりがないか。	巻出し状態、運転状態 での良否	目 視	地震後 に点検
	上・下限停止位置は、問題ないか。			
ワイヤー	折れ、素線の切れ、巻取り異常がないこと。	巻出し状態、運転状態 での良否	目 視	
巻取り ドラム	異常な回転・振動・騒音が ないこと。	運転状態での良否	目視・音	
電動機 (モーター)	異常な回転・振動・騒音が ないこと。	運転状態での良否	目視・音	
	取付状態は、強固であること。	取付状態の良否	目 視	地震後 に点検
リミット スイッチ	変形・損傷がなく 取付は強固 で確実に作動するように調整 されている。	取付・作動状態の良否	目視・触手	

※ 点検の結果、異常な箇所があった場合・少しおかしいと思う箇所があった場合は、ただちに使用をやめ、周辺に近づかない様にし、すみやかに販売店・取扱店または施工業者に連絡をして、点検を実施願います。

リミット調整方法

- 1) リミット調整穴キャップを外す。
- 2) リミット調整穴キャップはツメが付いており、内側よりツメを解除し、外してください。
- 3) リミット調整はリミット調整用六角レンチで行います。
表をもとにリミット調整を行ってください。
- 4) リミット調整後、リミット調整穴キャップを差し込んでください。



調整ねじ	役割	左回し ↶	右回し ↷	注意
A	下限設定	下がる	上がる	
B	上限設定	上がる	下がる	触らないで下さい

⚠ 注意

・上限リミットは収納位置が出荷時に最適な位置で設定されており触らないで下さい。リミットが変更されるとバトンパイプがケースに入り込み故障の原因となります。

製品保証内容は以下の QR コード及び、
URL より WEB サイトにてご確認いただけます。
<https://www.os-prod.com/products/warranty/>



製造販売元 株式会社 オーエスエム

連絡先:株式会社オーエス テクニカルサポートセンター
〒557-0063 大阪市西成区南津守 6-5-53
TEL:0120-465-040 FAX:0120-380-496
(受付時間:平日 9:00~17:50 ※土日祝祭日を除く)
E-mail : info@os-worldwide.com